

Helmer Osslund – Norrlandsskildraren (/index.php/konst/konstens- portraett/14513-helmer-osslund- norrlandsskildraren)

THOMAS NOTINI / KONST (/INDEX.PHP/KONST) / PUBLICERAD 06 APRIL 2013

KONSTENS PORTRÄTT (/INDEX.PHP/KONST/KONSTENS-PORTRÄTT)

"En o annan gång har jag väl haft god kredit. Annars vete tusan hur det gått. Och att jag hittills verkligen lyckats hanka mig fram – öfver det fenomenet står jag sjelf ibland undrande och spörjande – men det går otroligt, när nöden börjar grina emot en. Tills jag kom hit till Paris, detta kvalfulla, men så ytterst intressanta och lärorika, moderna Babylon, hade jag då aldrig vetat hvad det ville säga, att vara totalt utblottad på medel o ej veta hvar man ska' få ett mål ifrån. Men äfven deri har Paris gifvit mig en nyttig och kanske välbehöflig lexä, ja, jag har sannerligen



under dessa 10 ½ månader lärt mig mer om livvets allvar och konstens svårigheter än allt det öfriga eländet förut."

Det är den 26-årige svenske konstnären Helmer Osslund som skriver dessa rader i ett brev från Paris till den hemmavarande brodern Elis Åslund, även han konstnär. Helmer skulle bli känd som Norrlands kanske främste skildrare inom 1900-talets måleri. Litet tillspetsat kunde man kanske säga, att Helmer Osslund blev för de svenska norrlandslandskapen vad Emil Nolde blev för Schleswig och det nordtyska marsklandskapet och först Carl Wilhelmsson och senare Inge Schiöler blev för det bohuslänska kustlandskapet. Men ändå var Helmer Osslund livet igenom en orolig ande som aldrig riktigt förmådde slå sig till ro på någon bestämd plats. Emil Nolde sökte sina motiv på promenadavstånd från huset där han bodde. Helmer Osslund reste vida omkring i de norrländska landskapen, från Nordingrå i söder och till Torne träsk i norr – förutom vid de tillfällen då han fann sina motiv utomlands. Ständigt på jakt, ständigt sökande efter ny inspiration, nya lärdomar, nya impulser.

Annons:



Långsam dator?

Återställa datorns
topphastighet på 5 min.
Full version - Pröva nu!



Fadern lantmätaren var en man med uttalat intellektuell läggning och hade vid sidan av sitt lantmäteriyrke en rik umgängeskrets, där det även fanns kulturpersonligheter som skalden Elias Sehlstedt och journalisten och stockholmsskildraren August Blanche.

Daniel Åslund verkade även som skriftställare, och av hans hand finns bevarade åtskilliga livfulla landskapsskildringar från Medelpad och Ångermanland. Man kan i hans

beskrivningar känna igen mycket av det som hans son Helmer så småningom skulle skildra i bild. Bland sina många verksamheter bredvid sitt lantmäteri grundande han även "Örnsköldsviks tidning", som dock inte kom att fortleva i mer än c:a ett halvår, innan den gick upp i en annan lokaltidning. Under sina många tjänsteresor använde Daniel också flitigt ritpenna, skissblock och akvarellfärger.

Året efter hustruns död, 1873, flyttade Daniel Åslund och hans tre barn, sönerna Helmer och Elis och dottern Hulda, till Umeå. Daniel uthärdade inte länge att vara änkeman utan gifte snart om sig med Maria Sofia Linder, som kallades Alma och var dotter till armékaptenen och lantmätaren Johan Albert Linder på Baggböle gård strax utanför Umeå.

Helmer kom nu in i ett nytt familjesammanhang, som verkar ha inneburit en stor inspirationskälla för hans fortsatta konstnärliga utveckling. Kvar i livet fanns Daniels nye svärfar kapten Linders gamle far, den nittioårige komministern i Umeå Johan Anders Linder, som nu på sin ålders höst bodde på gården Backen, några kilometer från Baggböle. Komminister Linder var en fullvärdig representant för den gamla prästgårdskulturen i Sverige, inte minst den som levde i de norrländska landskapen. De gamla svenska



prästhemmen var kulturhärda i en vid mening. I prästbiblioteket fanns inte enbart teologisk litteratur, utan även klassisk skönlitteratur, historia, filosofi, konst, musik, arkeologi, språkvetenskap och därtill även ofta botanik, matematik och annan naturvetenskap. Gamle komministern Linder var en särskilt varm vän av den klassiska arkitekturen. Han ägde i sin samling stora album med stålstick av italienska palats och kyrkor, bilder som för all framtid etsade sig in i den unge Helmers minne. Väggarna i komminister Linders matsal smyckades av neapolitanska landskapsvyer målade i limfärg, med Vesuvius och den neapolitanska golfen och ett antal romerska stadsvyer. Dessutom var komminister Linder en synnerligen skicklig snickare, svarvare och träskulptör, och än i dag lär det i Västerbotten finnas kvar utsökta möbler som är gjorda av hans hand.

I den nya familjen fanns också pappa Daniels nye svåger, Johan Erik Linder, kallad morbror Janne. Han var livet ut ungtkarl, till yrket lantmätare även han men därutöver rikt konstnärligt begåvad. Han målade, han tecknade, han skar i trä och han gjorde lövsågsarbeten. Det var av honom Helmer lärde sig konsten att arbeta med lövsåg – den första konstart han kom att behärska.



Helmer växte ju upp i ett för tidens förhållanden ganska välbärgat hem, vilket också innebar, att han fick möjlighet att studera vid läroverk och ta studentexamen. Det skedde vid Umeå läroverk, men det var aldrig någon hemlighet att Helmer inte var någon lysande läsbegåvning. Det som mest uppfyllde hans intresse var att ströva omkring i markerna och, inte minst, att måla, men det gjorde han vid den här tidpunkten för det mesta hemma. Färdigheterna i lövsågsarbete skulle ge honom en oväntad extrainkomst under skolferierna, då han kunde tjäna en rätt avsevärd extraslant genom att skära lejontassar i trä åt stadens likkistmakare.

Konstintresset var hur som helst väckt hos den unge gymnasisten Helmer, och så långt det var möjligt från det dåtida Umeås horisont försökte han under hela gymnasietiden hålla sig informerad om vad som tilldrog sig i konstvärlden.

Då han 1886 fått sin vita mössa och ett ganska slätstruket studentbetyg, infann sig ofrånkomligen frågan för Helmer, hur hans livsprojekt framdeles skulle se ut. Någon materiell hjälp hemifrån kunde han inte påräkna. Styvmodern Alma hade därhemma fyra ungdomar att ta hand om, och fadern Daniel, som avlidit redan året innan, 1885,

efterlämnade inget som helst kapital i arv. Det gällde nu att se sig om efter utkomstmöjligheter utan att i första hand snegla på om det skulle passa hans särskilda begåvning eller inte.

Det var förstas Amerika, det stora hägrande framtidslandet den gången, som i första hand lockade honom. Efter ett kort mellanspel som anställd på farbrodern Johan Åslunds orgelfabrik på Liljeholmen i Stockholm bar det av, i höstruset i början av november 1886, från Göteborg med båt via Liverpool vidare till emigrantpiren Ellis Island i New York.



Färden från Liverpool med S/S Britannic beskrivs som ett inferno. Emigranterna föstes ihop som boskap i ångarens djupaste innandöme, där nakna britsar, grova golfasta träbord och rangliga bänkar var den enda komforten. Sjösjukan härjade, och trängseln, de plågsamma odörerna och det dåliga lyset gjorde inte den redan ansträngda kamratandan bättre.

Mötet med Amerika skulle för Helmer bli vad det varit för så många andra, genom alla tider: insikten att var och en i detta land är sin egen lyckas smed. Här gällde det att vara fysiskt och psykiskt frisk, stark, stabil, självständig, oberoende och oavbrutet företagsam. Värden som solidaritet, empati och inbördes bistånd stod inte lika högt upp på den allmänna dagordningen. För Helmer skulle ändå erfarenheten av Amerika bli övervägande positiv, även om den inte förde honom framåt i konstnärligt avseende. Men den gav honom en härdighet, en uthållighet, som han skulle ha nytta av under resten av sitt aktiva liv.

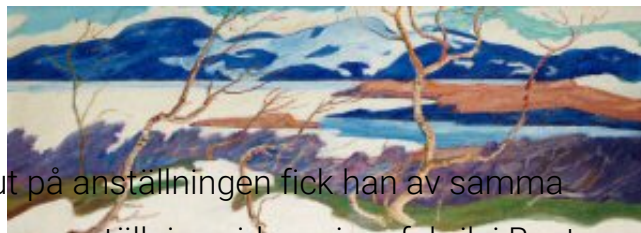
Via svenskamerikanska kontakter fick han anställning vid en separatorfabrik i Trenton, där hans arbetsuppgifter bestod i maskinritning och konstruktionsarbete. Rätt snart insåg han att konstruktion av separatorer inte var hans rätta kallelse i livet. Via andra svenskamerikanska bekanta kom han till en lokomotivfabrik, Hincleys Locomotive Works i Boston, där han fick liknande arbetsuppgifter: maskinritning och konstruktion. Det var här han första gången ändrade sitt namn, men nu först till OSSLUND.

Sejouren vid lokomotivfabriken blev rätt kort.

När han en morgon kommit några minuter för sent till fabriken, eftersom han på vägen dit betraktat en förbipasserande cirkuskaravan litet för länge, blev han

omedelbart avskedad. Trots detta snöpliga slut på anställningen fick han av samma svenskamerikanska bekanta hjälp att finna en ny anställning vid en pianofabrik i Boston.

Där kom hans arbete att bestå i att putsa metalldelar på de nytillverkade pianona och flyglarna, dag ut och dag in!



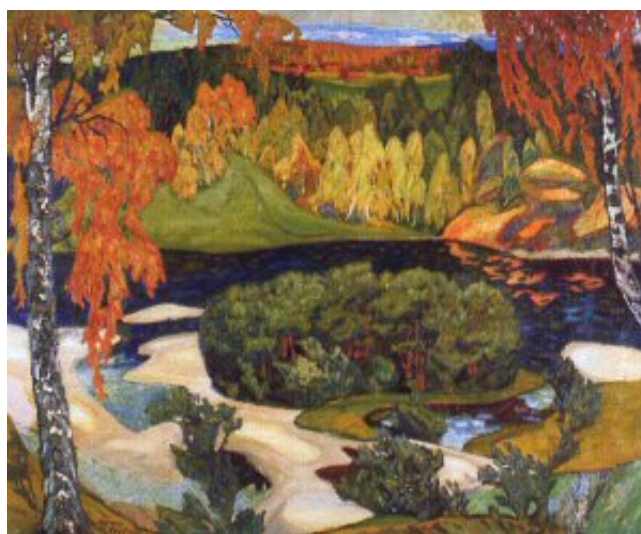
Men Helmer lät sig inte nedslås. Han tänkte: Vad är det för skillnad mellan att putsa metalldelar på en pianofabrik här i Boston och att tillverka orglar på min farbrors orgelfabrik på Liljeholmen?

Snart mognade beslutet, och i augusti 1887 reste Helmer via Norge tillbaka till sina norrländska hemtrakter. Men under sin tid i USA hade Helmer inhandlat sina första akvarellfärger och börjat måla ganska flitigt vid sidan av sitt förvärvsarbete. Efter tre veckors uppehåll i Umeå begav han sig till Stockholm, allt i syfte att få påbörja någon form av konstnärlig utbildning. Efter en tid av praktik i en dekorationsmålarfirma fick han möjlighet att börja studera vid Högre Konstindustriella Skolan, alltså det som idag är känt under namnet Konstfack. Studierna möjliggjordes tack vare att en vän i familjen, en fröken Helena Palmqvist, engagerade sig som Helmers mecenat.

Tiden på konstindustriella skolan blev mycket inspirerande och utvecklande för Helmer. Han fick en rad mycket goda lärare, som inte minst uppskattade hans begåvning för dekorativa uppgifter (och det dekorativa draget är ju något som så småningom skulle komma att särskilt uppskattas i hans måleri).

En dag blir Helmer inkallad till skolans rektor Victor Adler och blir tillfrågad, om han vill ta anställning som dekoratör vid Gustafsbergs porslinsfabrik. Och ett nytt skede i hans liv börjar, år 1889.

Här finns en annan parallell till Emil Nolde: Båda började sin konstnärliga karriär som konstindustriella formgivare – Nolde inom



möbelsnickeriet, Osslund inom porslinstillverkningen – för att så småningom hitta sin verkliga uttrycksform som fria målare.

Till att börja med var det på somrarna som Helmer fick arbeta på Gustafsberg, medan terminerna ägnades åt fortsatta studier på skolan. Och han gick in för sina nya arbetsuppgifter med liv och lust. På Nationalmuseum kopierade han objekt ur museets rikhaltiga keramiksamlingar, och på Kgl. Biblioteket kunde han studera reproduktioner av kinesiskt och japanskt porslin, som blev en viktig inspirationskälla för hans porslinskonst. Under denna tid fick han också möjlighet att göra ett tre veckor långt besök i Paris, där han i första hand flitigt studerade just olika slags konsthantverk, inte minst porslinet i Sèvresfabrikerna.

Efter en mycket framgångsrik konsthantverksutställning i Göteborg 1891 blev Helmer tilldelad ett stipendium för en studieresa till England. Här blev det intensiva studier bl.a. på museer och bibliotek och på de berömda porslinsfabrikerna i Staffordshire. Men här i England väcktes på allvar den längtan han burit inom sig ända sedan de tidiga tonåren: att ägna sig åt det fria måleriet. Det var främst det överväldigande mötet med två engelska mästare, Turner och Constable, som på allvar kom honom att inse, att det ofrånkomligen var det fria måleriet som var hans rätta element.

Men kursändringen skedde inte snabbt. Efter hemkomsten till Stockholm blev det ytterligare två år med samma rutin som tidigare: studier vid konstindustriella skolan på terminerna, dekorationsmåleri på Gustafsberg på somrarna. Men så gott som alla lediga stunder ägnade han åt fritt målning. Den avgörande vändpunkten kom under en ferievistelse i Visby sommaren 1893, då han av en tillfällighet kom att sammanträffa med Richard Bergh. Genom Bergh blev han ytterligare bekant med Hanna och Georg Pauli, som genom sin öppna och varma attityd fick Helmer att komma över sin blyghet.

En intensiv period av målning följde, med motiv från både skärgården och Söders höjder. Helmer kunde snart inte längre stå emot sitt hjärtas längtan. På senhösten 1893 sade han upp sin plats på Gustafsberg, trots ihärdiga varningar från sina lärare. Men beslutet stod fast: Det är nu eller aldrig. Med 800 kronor på fickan, pengar som han



lyckats spara ihop under många års arbete, gav han sig nu iväg till Paris, staden som likt en magnet drog till sig tidens unga konstnärer, inte minst de nordiska.

Det är svårt att få en riktigt samlad bild av Helmers tid i Paris. Det är så mycket som händer, så många kontakter som knyts, så många nya impulser som förmedlas. Men det är i varje fall här, i Paris, som Helmers efternamn får sin slutgiltiga stavning, det är nu den svenske konstnären Åslund blir *Helmer Osslund*. Detta var förstas i första hand ett sätt att förmå fransmännen att i någon mån uttala hans namn rätt, men han fick också på köpet ett bra konstnärsnamn.

Osslund besökte ett flertal olika målarskolor i Paris, för kortare eller längre tid. Den första av dessa var en skola vid namn *Academie Colarossi*. Han mötte i den franska metropolen ett flertal skandinaviska konstnärer, däribland Olof Sager-Nelson, Anders Zorn och dansken J.F. Willumsen. Men med sin amerikanska bakgrund sökte han sig även till den amerikanska kolonin, främst representerad av den amerikanska klubben i Paris, där han trivdes mycket väl.

Den skära materiella nöden infann sig snart, och när Osslund faktiskt inte längre hade mat för dagen, uppsökte han den svenske konsuln i Paris, Gustaf Nordling. Där blev han rikligt förplägad med både mat och dryck, och så småningom tecknades ett avtal om ett lån på 100 francs. Som säkerhet måste Osslund överlämna en livförsäkring som han tecknat under Gustafsbergstiden, den sista värdehandling han ägde.

Under den kommande vintern, som var särskilt kall, ruggig och fattig, sökte sig Osslund till en billig målarskola, som han blivit tipsad om av en bekant. När han kom dit och frågade vem som var läraren, svarade en ung modell: "Det är den där gubben" och pekade på en man med pipskägg, sittande i ett hörn av lokalen.

Det var Paul Gauguin.

Det råder väl ingen tvekan om att Gauguin med sin konstuppfattning på tröskeln mellan impressionism och expressionism och sin intensiva färgbejakelse hade stor inverkan på Helmer Osslund. Men ledsamt nog har praktiskt taget allt som Osslund åstadkom under tiden hos Gauguin gått förlorat.



Lärotiden hos Gauguin varade visserligen i bara sex veckor, men det hade onekligen varit värdefullt att få se vad Osslund åstadkom under den perioden. En enda bild, ett motiv från

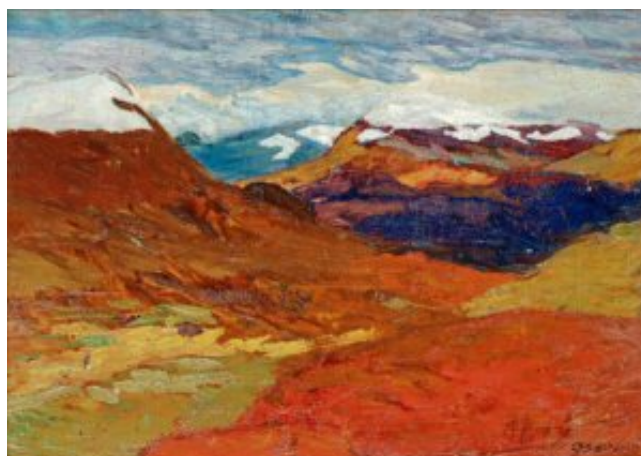
Seine, finns bevarad i Nationalmusei samlingar, och den jämförs i Lena Holgers Osslundbiografi med ett ungefärligen samtida motiv från Bretagne målat av Gauguin. Det är lätt att märka, att den förlösning av färgkänslan som Gauguin inspirerade till skulle slå ut i full blom hos Osslund senare fram i tiden, när han målade de norrländska landskapen.

De finansiella resurserna smälte efter hand ihop till nästan ingenting. Hos Gauguin lärde han sig den teknik, som blivit hans särskilda kännetecken men som gett sentida konservatorer åtskilliga gråa hår: att måla i olja på smörpapper. Materialet var både billigt och lättillgängligt; det fanns att köpa i de flesta speceributiker och lanthandlar i såväl Frankrike som Sverige. Men dessutom var det ett bekvämt underlag att måla på i olja; inte det något sträva motstånd som både duken och pannån ger, utan en smidig, följsam lätthet i penselföringen. Underlaget för dessa smörpapper kunde variera: de kunde vara uppklistrade på pappbitar eller träplattor, de kunde vara fastnålade på något tillfälligt underlag o.s.v.

Från ett tillfälle senare fram i tiden, då han vistades på Frösön i Jämtland, berättas om hur hans stora höstmålning från Nordingrå, som var målad på fjorton smörpappersbitar, skulle klistras upp på kartong för att sändas till världsutställningen i Rom. Frösöateljén var ett riktigt draghål, och Osslund hade tydligen dessutom för vana att sova med öppet fönster, i ur och skur. När han gick och lade sig, låg de fjorton bitarna i en hög strax intill fönstret. Under natten blev det snöyra och storm, och när Osslund vaknade, dansade pappersbitarna runt i rummet. Bara tio av de fjorton bitarna fanns kvar, de övriga fyra hade blåst ut genom fönstret. Det fanns ingenting annat för honom att göra än att i hast dra på sig sina ytterkläder och ge sig ut för att leta. Efter långt om länge fann han de dyrbara papperslapparna – de låg inblåsta i en driva under en kullstjälpt båt vid stranden av Storsjön.

Efter två veckors vistelse 1894 i den franska orten Grez-sur-Loing insåg Osslund att han inte längre skulle kunna överleva i Paris. En gammal vän till Osslund, gravören Carl Pettersson, som var anställd vid en porslinsfabrik i Bonn i Tyskland, erbjöd Osslund att komma dit.

Det var vid juletid, och julen firades grundligt hos den välbärgade gravören Pettersson i Bonn, med såväl mat som stärkande dryck. Den följande tiden i det tyska Rhenlandet blev



något av en högkonjunktur i Osslunds produktion. Han målade flitigt vid Rhens stränder, men det är ganska få av dessa bilder som har bevarats åt eftervärlden.

Osslund fick beställningsarbeten, han assisterade sin vän gravören Pettersson med att dekorera tallrikar, som han signerade med det holländskt klingande namnet *Helmer van der Osslund*, för att underlätta exporten till USA.

Efter tiden i Bonn bar det vidare av till Nederländerna och Amsterdam, där det naturligtvis var Rembrandt som fångade Osslunds särskilda intresse. I Amsterdam råkade han få kontakt med en svensk sjökaptan, som bjöd Osslund på fri resa till Skottland, ett erbjudande han naturligtvis inte tackade nej till. Ångaren lade till i Burnt Island i Skottland, där Osslund stannade en månad och bl.a. målade några porträtt, av vilka minst två finns i svensk ägo. Från Burnt Island ville Osslund gärna ta sig ner till London och lyckades också komma ombord på en liten kustångare som efter en mycket dramatisk färd med nöd och näppe lyckades ta sig in i Londons hamn. Under en kort tid i London tjänade Osslund sitt uppehälle genom att för ett stort företags räkning teckna vykort.

Tiden i London förgylldes av en svensk grosshandlare Husberg, som frikostigt ordnade en ganska bekymmersfri tillvaro för Osslund, med rika möjligheter till både måleri och museibesök. Efter ett halvår i den brittiska huvudstaden beslöt sig dock Helmer Osslund att vid midsommartid 1896 resa hem till Sverige. Resan gick via Frankrike och Belgien. När Osslund kom hem till Sverige var hans kassa tom. Vid Höganäs keramikbruk i Skåne lyckades han få en anställning, som under en tid räddade honom ur den värsta materiella nöden.

Tiden i Höganäs blev kort men ändå produktiv, och via Stockholm återvände han till sin norrländska hembygd, där han först slog sig ner i Fränsta vid Ljungan och något senare i byn Liden vid Indalsälven.

I Indalsliden började Osslund åter ägna sig åt det som låg hans hjärta allra närmast: att måla. Och en god vän hade tipsat honom om att det i Göteborg fanns en grosshandlare Pontus Fürstenberg, som var en stor konstmecenat och redo att hjälpa och bistå unga konstnärliga talanger. Osslund var ju vid den här tiden inte längre alldeles purung – 33 år – men han gjorde ändå försöket. Osslund sände ett par dukar till Fürstenberg, och svaret lät inte vänta på sig. På stående fot erbjöd sig Fürstenberg att bekosta Osslunds vidareutbildning vid Richard Berghs målarskola i Stockholm.

Under ett halvår kunde Helmer Osslund bedriva studier vid denna skola, med Richard Bergh och Karl Nordström som lärare. Det var en av allt att döma lycklig tid för Osslund. Formerna för undervisningen var betydligt friare och otvungnare än vid Konstakademien. Avritandet av gipsfigurer var bannlyst. Att komma och gå på bestämda tider höll man inte så noga på. Och man kunde, som det står i Palmgrens och Granbergs biografi, *”röka, äta smörgås och halsa en pilsner medan man sysslade med pennor och penslar”*.

Till Helmer Osslunds vänner under denna korta Stockholmstid hörde även två av tidens stora och geniala skämttecknare, Oskar Andersson (signaturen O.A.) och Anders Forsberg.

Mecenaten Fürstenbergs hjälp tog snart slut, men det betydde inte att han glömt Helmer Osslund. När Osslund påminde Fürstenberg om sin penningsskuld till honom, svarade Fürstenberg: *”Denna skuld ersättes endast och bäst genom att Osslund i fortsättningen gör en allvarlig insats i svenskt måleri.”* Och den skulden får väl idag anses vara mer än väl betald.



Efter en kort sejour i Dalarna, vars landskap inte tilltalade Osslund – det var alltför idylliskt för Osslunds litet kärvare smak – drar Osslund vidare till Härjedalen och Ångermanland, där han målar flitigt med motiv från åtskilliga platser. Till skillnad från många andra samtida målare, som gärna målade i sina ateljéer, föredrog Helmer Osslund för det mesta att sitta med sitt staffli ute i den fria naturen, ibland uppflugen på en hög träställning, för att få bättre sikt.

Under de kommande åren, fram till 1906, är det nästan omöjligt att följa Osslund på alla hans resor och vandringar i de norrländska landskapen. Inte minst Lappland ger honom rik inspiration för hans bildskapande. En utställning i Gävle 1906 blir en påtaglig framgång, ifråga om både publicitet och försäljning. En kortvarig vänskap med Leander Engström mynnar dessvärre ut i missämja. De var tydligen alltför omaka konstnärspersonligheter, om än hängivna norrlandsmålare båda två.

1909 blir något av ett genombrottsår för Helmer Osslund. På hösten detta år ställer han ut på Konstnärshuset i Stockholm – det verkliga elddopet inför såväl publik som kritik. Denna utställning hade föregåtts av ett besök på Kgl. Slottet hos kronprins Gustaf Adolf, sedermera kung Gustaf VI Adolf, och kronprinsessan Margaretha, som köpte inte mindre än fyra målningar av Osslund. Kritikern August Brunius var – föga överraskande – ganska

kallsinnig, men övriga kritiker berömde Osslunds måleri och jämförde det bl.a. med skalden Pelle Molins lyriska skildringar av det ångermanländska landskapet. Praktiskt taget varenda målning blev såld.

1910 gör Osslund en utlandsresa till Italien, Tunis, Alger och Spanien.

Men under denna resa var han inte särskilt produktiv. Han behövde i första hand denna tid till att samla intryck och studera, utan krav på att omedelbart skapa. En stor duk med motiv från Toledo, sammanställd av skisser från resan och målad 1912, är ett slags sammanfattning av hans intryck från denna resa. Friluftsmålaren Osslund kommer här inte riktigt till sin rätt. Både färgkänsla och form har en viss stelhet som man inte finner i hans norrlandsmåleri.

1913 gifter sig Helmer Osslund med Dagmar Wassmuth och bosätter sig i Mellansel. Paret skulle få tre barn: Erik (som också blev konstnär), Anna-Stina och Pelle. Men det ständiga kringflyttandet slutar inte här. Familjen flyttar under de kommande åren till Rödsta, Granvåg, Skärvsta och Sundsvall, innan de slutligen 1931 kan slå sig ner i Stockholm, i en lägenhet i gårdshuset på Odengatan 10. Då har Osslund redan börjat få känningar av Parkinsons sjukdom, som det på den tiden inte fanns vare sig lindrande eller bromsande behandling för. Inom några år skulle sjukdomen inte bara göra honom arbetsförmögen utan även beröva honom talförmågan.

Det är ju som landskapsmålare Helmer Osslund främst har blivit känd, men även de fåtaliga porträtt han målade är uttrycksfulla och träffsäkra i sin karakteristik. En andra resa till Italien 1922 resulterade i ett litet fåtal målningar, men de hör knappast till de främsta i hans produktion. Det var Norrland som gav honom den inspiration han behövde.

Men trots sina relativa framgångar, gav Helmer Osslunds konst aldrig honom den ekonomiska trygghet han och hans familj hade behövt. Förr intendenten vid Nationalmuseum Ulf Abel, som i sin barndom bodde inte långt från familjen Osslunds bostad, har för mig berättat, att Osslund, redan märkt av sin sjukdom, ibland gick runt i kvarteren i Vasastan, knackade dörr eller ringde på och erbjöd sina målningar till försäljning. En ansökan om statlig konstnärspension avslogs i riksdagen 1937. Ändå anordnades ett flertal utställningar, 1931 i Göteborg, 1932 i Stockholm, 1934 i Västerås, 1935 i Linköping och 1936 i Göteborg och Umeå.

Den verkligt stora framgången kom med den stora retrospektiva utställningen på Konstakademien i Stockholm den 5-7 mars 1938, med sammanlagt 324 verk utställda. Strax därefter blev Osslund kallad till ledamot av Konstakademien. En senkommen

hedersutmärkelse, men måhända bättre sent än aldrig. Osslund var vid denna tidpunkt svårt handikappad och kunde inte längre förmedla sig med omvärlden. Den 11 juli samma år avled han och begravdes på Sollefteå kyrkogård, i sin norrländska hembygd.

Helmer Osslund har i likhet med sin lärare Paul Gauguin beskrivits som en övergångskonstnär. Naturalism och impressionism brottas med den mer radikala expressionism som nu står för dörren och som vid tiden för Helmer Osslunds bortgång redan sedan ett par decennier tillbaka har slagit igenom med full kraft på den europeiska kontinenten. Hans biografer Palmgren och Granberg sammanfattar:

"I hans konst brottas en klar, rapp och medveten uppfattning av yttervärlden med ett egensinnigt och passionerat temperament."

Thomas Notini